



**UN OCÉAN DE  
POSSIBILITÉS**

LES AVANTAGES ÉCONOMIQUES  
À RÉTABLIR LA MORUE DU NORD

# Le rétablissement de la pêche à la morue du Nord pourrait créer 16 fois plus d'emplois et générer une valeur économique cinq fois plus grande en dollars d'aujourd'hui.

LES AVANTAGES ÉCONOMIQUES À RÉTABLIR LA MORUE DU NORD .....	3
REVITALISATION DE LA PÊCHE AU CANADA .....	4
UN HISTORIQUE DE SURPÊCHE .....	6
DES OPPORTUNITÉS DE RÉTABLISSEMENT .....	7
DES AVANTAGES CONSIDÉRABLES .....	9

Publié en mai 2019 par Oceana Canada

# LES AVANTAGES ÉCONOMIQUES À RÉTABLIR LA MORUE DU NORD

La morue du Nord est une espèce emblématique, profondément liée aux communautés côtières qui vivent depuis longtemps sur les rives nord-est de Terre-Neuve-et-Labrador.

Cette espèce symbolise l'abondance et la prospérité d'une pêche massive qui s'est avérée un moteur de l'économie et une source d'alimentation pour des millions de personnes. Elle symbolise aussi les pertes et conséquences dévastatrices de la surpêche. L'effondrement de la pêche à la morue au début des années 1990, le pire effondrement de pêche jamais vu à travers le monde, fut l'héritage direct d'une gestion des pêches déficiente; mais son avenir n'est pas perdu. La morue du Nord montre des signes d'un fragile rétablissement et avec elle, la possibilité de réparer les torts du passé.

Afin d'évaluer le plein potentiel d'abondance des pêches canadiennes, Oceana Canada a commandé une étude visant l'analyse des coûts et des avantages socio-économiques associés au rétablissement des pêches. Cette étude, effectuée par des économistes de la pêche et intitulée *Economic and Social Benefits of Fisheries Rebuilding*, indique qu'une fois rétablie, la pêche à la morue du Nord pourrait valoir jusqu'à cinq fois sa valeur actuelle, et créer jusqu'à 16 fois plus d'emplois dans le secteur. Ainsi, en assurant une faible pression et des conditions environnementales favorables, la pêche pourrait soutenir 26 000 emplois, soit 16 fois plus qu'aujourd'hui; et 233 millions en activité économique, et ce en 11 ans à peine (tableau 1).

<sup>1</sup> Selon l'historique moyen de 1983 à 1989 et en tenant compte d'une pêche rétablie à plus de 209 000 tonnes.

## LES AVANTAGES D'UNE PÊCHE À LA MORUE DU NORD RÉTABLIE



### SEIZE FOIS PLUS D'EMPLOIS :

faisant grimper le nombre d'emplois d'environ 1 600 jusqu'à 26 000<sup>1</sup>



### AUGMENTATION DE L'ACTIVITÉ ÉCONOMIQUE,

de 36 millions à 233 millions (en dollars d'aujourd'hui)



### DES MILLIERS D'AUTRES PERSONNES BÉNÉFICIERAIENT

des impacts socio-économiques indirects de la pêche commerciale et récréative.

# REVITALISATION DE LA PÊCHE AU CANADA

La perte d'abondance du poisson menace notre bien-être socio-économique tout comme la santé de nos océans. Au Canada, à peine 34 pour cent des populations de poissons sont en santé; plus de 13 pour cent, incluant la morue du Nord, sont gravement épuisés.<sup>2</sup> Parmi les 26 stocks gravement épuisés, seuls cinq stocks ont des plans de reconstitution établis; et la plupart de ces plans ne comprennent pas les éléments prescrits par les pratiques exemplaires mondiales, tels que les objectifs et échéanciers de rétablissement. Le gouvernement doit agir de toute urgence et intensifier ses efforts de rétablissement des pêches canadiennes. La santé de nos océans, de notre économie et des communautés côtières en dépend.

Les scénarios indiqués dans l'étude *Economic and Social Benefits of Fisheries Rebuilding* fournissent des arguments socio-économiques convaincants en faveur du rétablissement de la morue du Nord. En minimisant la pression de la pêche et en acceptant de restreindre le rendement à court terme, il sera possible de rebâtir les stocks de morue jusqu'à ce que ces derniers soient en santé, ce qui favorisera une pêche lucrative et durable à plus long terme.

De 1950 à 1992, les flottes industrielles ont « pratiquement anéanti » plusieurs stocks commerciaux de Terre-Neuve-et-Labrador.<sup>3</sup> La morue du Nord fut plongée dans un état critique, où elle se situe encore aujourd'hui. Pendant des décennies, le gouvernement fédéral n'a pas respecté ses propres politiques de gestion des pêches et les recommandations scientifiques afin de garder la mortalité par pêche au minimum. De plus, aucun plan de reconstitution n'a été élaboré pour cette espèce.

L'approche actuellement utilisée pour gérer cette pêche est risquée. Elle prive les générations futures des avantages liés à une pêche rétablie, et va à l'encontre des politiques gouvernementales. En continuant à pêcher des espèces en état critique, comme la morue, on empêche le rétablissement des stocks et on risque d'empirer la situation. En effet, des études ont démontré que plus les populations de poissons sont profondément dans la zone critique et y demeurent longtemps, plus leur rétablissement est long.<sup>4</sup>

Aujourd'hui, la morue du Nord démontre des signes timides et graduels d'augmentation de sa biomasse, mais se situe toujours à moins de 50 pour cent du niveau nécessaire pour quitter la zone critique et passer à la zone de prudence; elle est encore bien loin de la zone saine. Ces légères augmentations ont amené certains intervenants à réclamer des hausses importantes des quotas de pêche. Pourtant, l'histoire nous a déjà démontré qu'augmenter la pêche d'un stock avant qu'il ne soit prêt peut entraver son rétablissement tout comme le potentiel économique associé.

<sup>2</sup> Archibald D & Rangeley R (2018). Audit des pêches 2018. Oceana Canada. Disponible au <http://dx.doi.org/10.31230/osf.io/sn78t>

<sup>3</sup> Rose, GA (2007). *Cod: The Ecological History of the North Atlantic Fisheries*. St John's: Breakwater Books Ltd.

<sup>4</sup> Neubauer P, Jensen OP, Hutchings JA, Baum JK (2013). Resilience and recovery of overexploited marine populations. *Science* 340: 347-349



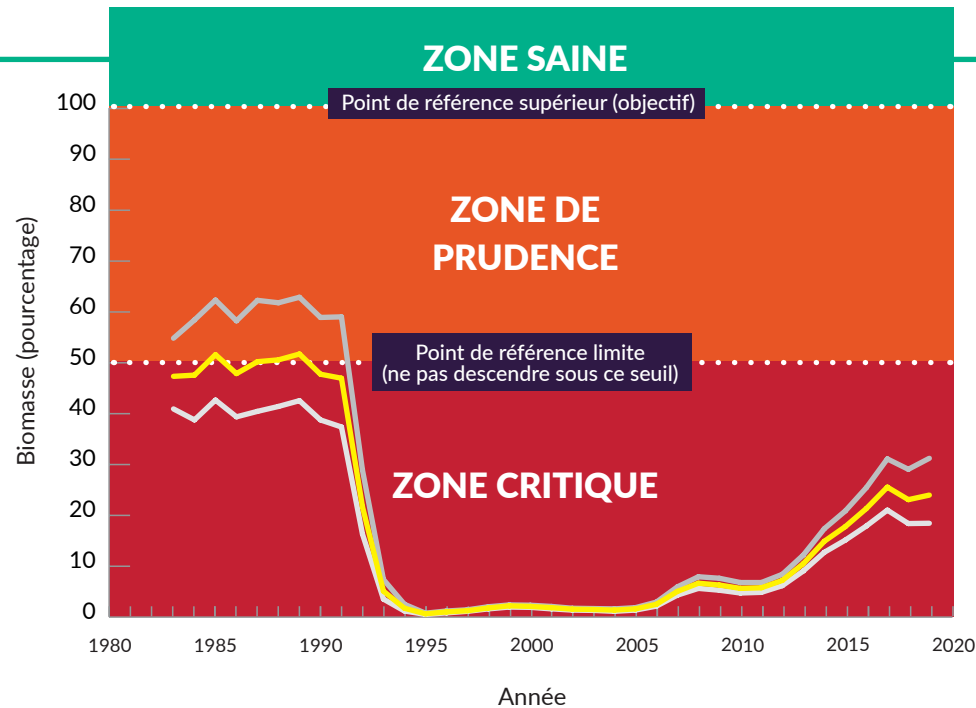
« SI NOUS CONTINUONS À PÊCHER DE PLUS EN PLUS DE POISSONS D'UNE POPULATION ÉPUISEE, NOUS N'OBTIENDRONS JAMAIS LES AVANTAGES ÉCONOMIQUES ET SOCIAUX À LONG TERME ASSOCIÉS À UNE PÊCHE SAINTE ET ABONDANTE. »

Josh Laughren, Directeur exécutif, Oceana Canada.

Crédit photo : iStock/AzmanL

### BIOMASSE DU STOCK REPRODUCTEUR EN POURCENTAGE DU POINT DE RÉFÉRENCE BIOLOGIQUE LIMITE<sup>7</sup>

LA MORUE DU NORD, AUTREFOIS ABONDANTE, POUVAIT SUPPORTER LES PRATIQUES DE PÊCHE DURABLE. DE 1800 À 1950, SA BIOMASSE SE SITUAIT ENTRE QUATRE ET SIX MILLIONS DE TONNES,<sup>5</sup> COMPARATIVEMENT À 398 000 TONNES EN 2019.<sup>6</sup>



UN RÉTABLISSEMENT RAPIDE ET UNE FAIBLE PRESSION DE PÊCHE POURRAIT MENER LA POPULATION DE MORUE À LA ZONE SAINTE EN 11 ANS À PEINE.

<sup>5</sup> Rose, GA (2007). *Cod: The Ecological History of the North Atlantic Fisheries*. St John's: Breakwater Books Ltd.

<sup>6</sup> Dwyer KS (2019). Séance d'information technique du NMPO sur la morue du Nord, 2 avril 2019

<sup>7</sup> Adapté de la séance d'information technique du MPO sur la morue du Nord, le 2 avril 2019. Ce graphique présente la biomasse du stock reproducteur en pourcentage du point de référence limite (PRL), où le PRL est la frontière entre les zones critique et de prudence. Le MPO n'a pas ciblé de point de référence pour le rétablissement. Puisqu'aucun rendement maximal soutenu n'a été estimé, la ligne de référence démarquant la zone saine (connue sous le nom de point de référence supérieur du stock, ou PRS) a été évaluée à environ le double du PRL. La ligne jaune indique que le stock de morue se situe à 48 pour cent du PRL en 2019; encore profondément dans la zone critique, mais présentant une tendance à la hausse. Les lignes grises représentent un intervalle de confiance de 95 pour cent).

# UN HISTORIQUE DE SURPÊCHE

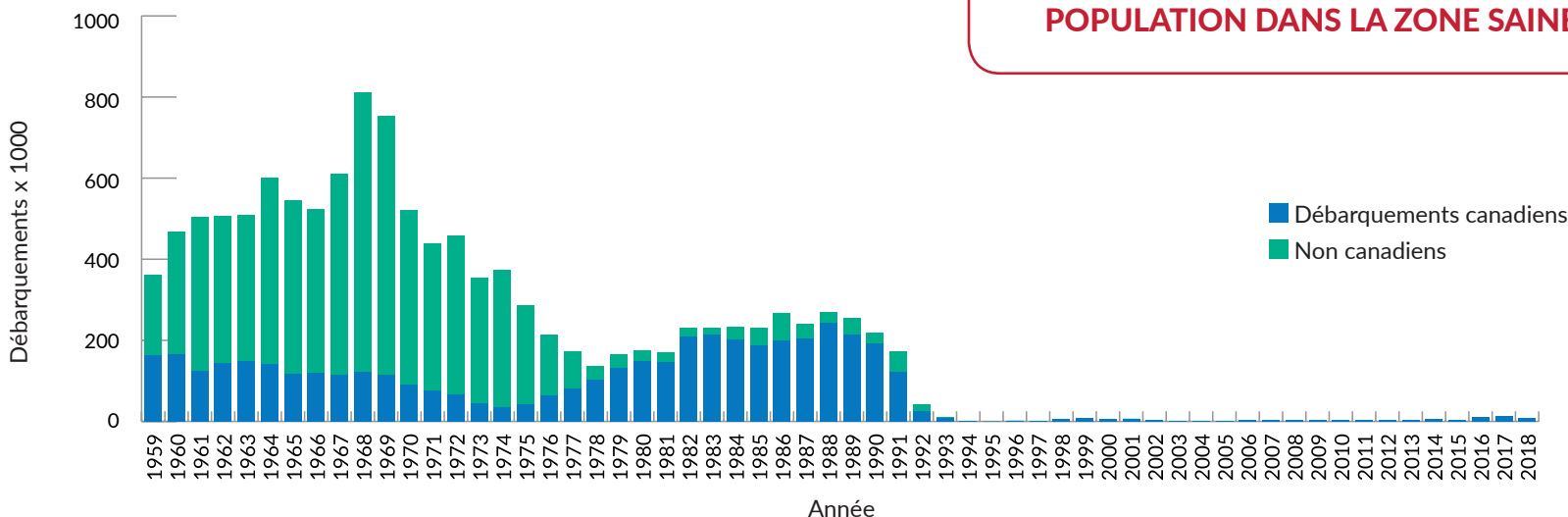
Traditionnellement, une grande partie de la surpêche qui entraîna l'effondrement des stocks de morue du Nord provenait de pêcheurs étrangers. Cette situation prit fin en 1977, lors de l'établissement d'une zone économique exclusive (ZEE) s'étendant à 200 milles nautiques de la côte. C'est alors que le Canada devint responsable de la majorité des stocks de morue, à l'exception d'un petit secteur au bout des Grands Bancs situé à l'extérieur de la zone. Après que la ZEE fut implantée, la pêche a de nouveau augmenté, l'industrie canadienne ayant surchargé sa capacité, entraînant un effondrement total de la morue du Nord au début des années 1990. Un moratoire fut imposé à l'industrie en 1992; pourtant,

les activités de pêche ne se sont jamais complètement arrêtées. La restriction des quotas, la pêche récréative et la capture accessoire se poursuivent toujours, ce qui exerce une pression constante sur le fragile rétablissement des populations.



**IL EST IMPÉRATIF QUE NOUS PERMETTIONS À LA MORUE DU NORD D'ATTEINDRE SON PLEIN POTENTIEL. NOUS DEVONS MINIMISER LA PRESSION DE LA PÊCHE SUR LE STOCK LE PLUS POSSIBLE, ET METTRE UN PLAN EN ŒUVRE AFIN DE RAMENER LA POPULATION DANS LA ZONE SAINE.**

## HISTORIQUE DES DÉBARQUEMENTS<sup>8</sup>



<sup>8</sup> Modifié de Dwyer KS (2019). Séance d'information technique du MPO sur la morue du Nord, 2 avril 2019; et Bratley J, Cadigan N, Dwyer KS, Healey BP, Ings DW, Lee EM, Maddock Parsons D, Morgan MJ, Regular P, Rideout RM (2018). Évaluation du stock de morue du Nord (*Gadus morhua*), divisions 2J3KL de l'OPANO en 2016. DFO Can. Sci. Advis. Sec. Res. Doc. 2018/018. v + 107p.

# DES OPPORTUNITÉS DE RÉTABLISSEMENT

L'étude *Economic and Social Benefits of Fisheries Rebuilding* s'est concentrée sur le rétablissement potentiel à long et court terme, selon différentes conditions environnementales et niveaux de pêche. Trois scénarios ont été examinés selon un rétablissement lent, selon les attentes ou rapide (c.-à-d. si les conditions environnementales sont favorables ou non), combinés à une faible pêche ou sa fermeture complète. L'étude démontre clairement qu'en augmentant la pression exercée par une pêche accrue, le processus de rétablissement et les avantages associés sont retardés, et ce peu importe les conditions environnementales.

Ainsi, en assurant une faible pêche et des conditions environnementales favorables, le Canada pourrait rétablir la morue du Nord et bénéficier des activités économiques associées d'une valeur de 233 millions, en 11 ans à peine (tableau 1).

**« EN RÉTABLISSANT NOS STOCKS DE POISSON SAUVAGE, NOUS POURRONS NOURRIR NOTRE POPULATION ET ALIMENTER NOTRE ÉCONOMIE, TOUT EN ÉVITANT L'UTILISATION DE NOS RESSOURCES TERRESTRES ET D'EAU DOUCE. »**

*Rashid Sumaila, Professeur, Fisheries Economics Research Unit, Institute for the Oceans and Fisheries and the OceanCanada Partnership, Université de Colombie-Britannique.*

<sup>9</sup> Le meilleur scénario économique consiste à fermer toute la pêche. Le scénario de « faible pêche » est fondé sur les recommandations de pêche d'intendance du MPO, établissant la prise à 9 500 tonnes ou moins.

<sup>10</sup> Pour le statu quo, le rapport a pris en compte les débarquements de pêche d'intendance rapportés à 13 000 tonnes en 2017.

## TROIS AVENUES POUR LA MORUE

**Il y a un aspect que nous pouvons contrôler : la façon dont nous gérons les populations de poissons. Pour la morue du Nord, trois avenues sont possibles :**



### RÉTABLISSEMENT

Ramener le stock à une zone saine en minimisant la pression exercée par la pêche<sup>9</sup> et en s'adaptant aux conditions environnementales changeantes.



### STAGNATION

Maintenir le statu quo en gardant la pêche à son niveau actuel<sup>10</sup> et courir le risque de faibles résultats, pour la population de morue comme pour nos activités économiques. Cette avenue rend le stock vulnérable à un autre effondrement si les conditions se détériorent.



### EFFONDREMENT

Intensifier prématurément la pêche en augmentant les quotas, ce qui retarderait le rétablissement de la population et pourrait aggraver son état critique.

Crédit photo : iStock/Rixipix



Le rétablissement des pêches amène plusieurs avantages qui dépassent le secteur économique; notamment, une biodiversité accrue et la restauration des fonctions de l'écosystème tout comme des valeurs socioculturelles. Des populations de poissons plus abondantes contribuent à la santé des écosystèmes marins et des réseaux alimentaires, ce qui n'a pas été pris en considération dans l'étude économique.

**D'AUTRES AVANTAGES AU RÉTABLISSEMENT**

---

**BIODIVERSITÉ ACCRUE**

---

**ÉCOSYSTÈMES RESTAURÉS**

---

**CONTRIBUTION AUX VALEURS  
SOCIOCULTURELLES**

---



# DES AVANTAGES CONSIDÉRABLES



Crédit photo : iStock/Drimafilm

Une population de morue du Nord saine et vigoureuse pourrait soutenir une capture durable de plus de 209 000 tonnes annuellement par le biais de pêche commerciale et récréative, générant une meilleure richesse et plus d'emplois. Les arguments en faveur du rétablissement sont clairs; les avantages économiques, socioculturels et écologiques sont considérables. Pour profiter de ces avantages, Pêches et Océans Canada doit limiter la pression exercée par la pêche et mettre en œuvre un plan de rétablissement exhaustif.

Les leçons que nous pouvons tirer de l'effondrement de la morue sont tout aussi pertinentes pour d'autres populations. Le rétablissement d'un stock effondré depuis longtemps est difficile; c'est pourquoi nous devons agir avant qu'il ne décline encore et se retrouve dans la zone critique. Si les efforts de rétablissement commencent avant que le stock ne soit trop faible, ses chances de rebondir sont meilleures et un niveau sain sera atteint beaucoup plus rapidement.

Le potentiel à long terme de la morue du Nord dépasse de loin les rendements à court terme que nous pouvons en tirer maintenant. Nous ne devons pas refaire les erreurs du passé. En nous concentrant sur la santé du poisson à long terme plutôt que sur des gains rapides, nous pourrions rétablir une pêche profitable et durable, qui viendra soutenir les écosystèmes et les communautés pour les générations à venir.



Crédit photo : iStock/Rixipix

## DÉTAILS DE L'ÉTUDE

Dans l'étude *Economic and Social Benefits of Fisheries Rebuilding*, deux types de stratégies de rétablissement ont été analysées :

- 1) la fermeture des pêches dirigées, qui a un plus grand poids selon les objectifs de conservation à long terme;
- 2) une faible pêche dirigée, qui a un plus grand poids selon les objectifs socio-économiques à court terme.

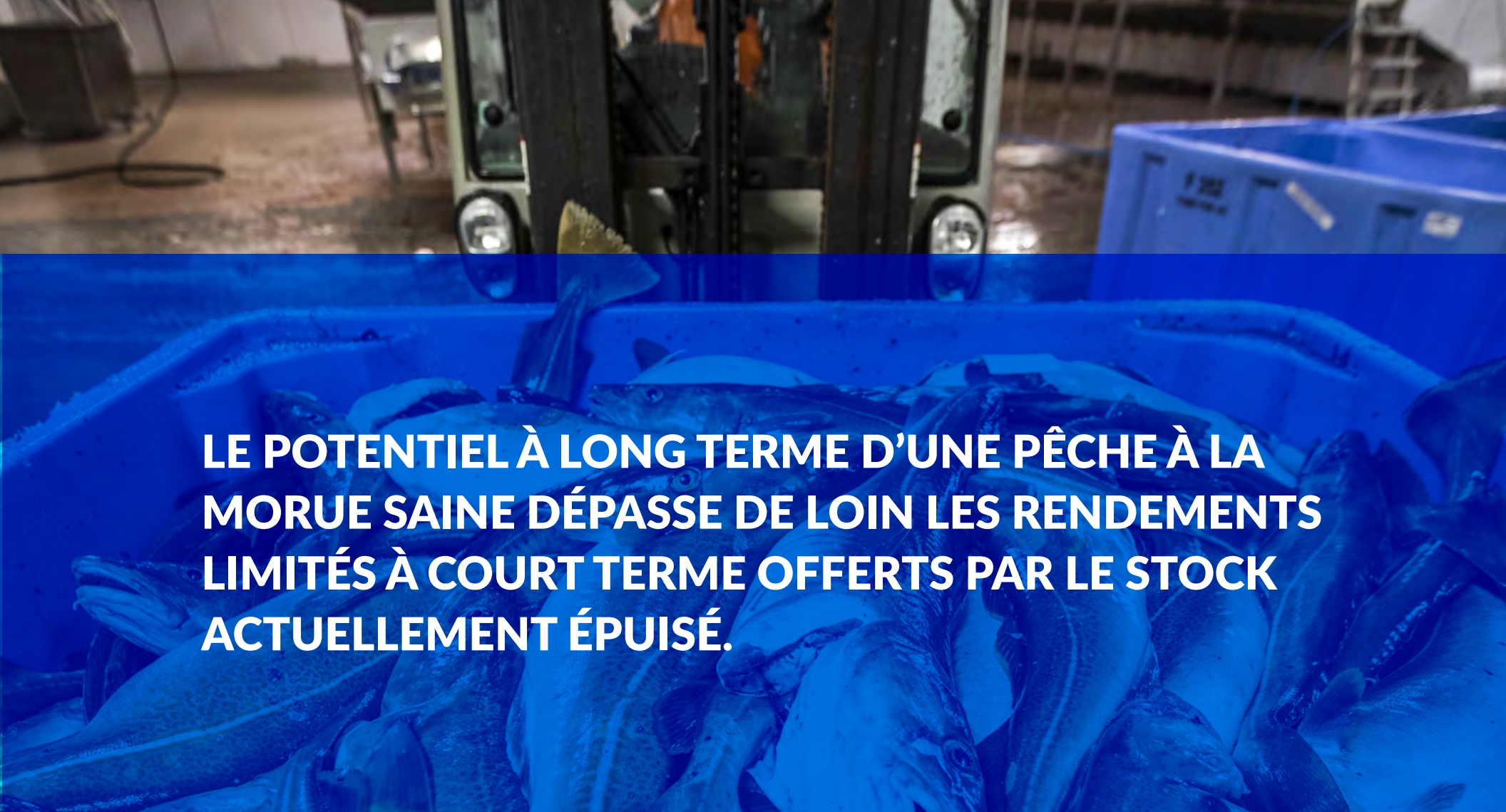
Ces deux scénarios sont émis en comparaison au statu quo, qui représente les mesures de gestion et le régime biologique en place. La réponse biologique du stock

représente la vitesse à laquelle il se rétablit. Trois rythmes de rétablissement ont été examinés : rapide, selon les attentes et lent. La réponse biologique est exprimée selon la durée d'une génération de morue du Nord.<sup>11</sup> Par conséquent, les scénarios ont été établis selon deux stratégies de rétablissement et trois réponses biologiques; plus le statu quo, où les mesures de gestion et la réalité biologique restent identiques aux années précédentes.

**TABLEAU 1.** Durée de la période de rétablissement (en années) selon chacun des six scénarios et la valeur actuelle de l'impact économique de la pêche à l'année du rétablissement. La valeur est indiquée en millions de dollars et comprend les multiplicateurs économiques pour la pêche commerciale et récréative.

SCÉNARIO	PÉRIODE DE RÉTABLISSMENT DE LA MORUE DU NORD (ANNÉES)	VALEUR ACTUELLE (MILLIONS DE DOLLARS)
Statu quo	présent	36,58
Rétablissement rapide + Fermeture	8,25	272,60
Rétablissement rapide + Faible pêche	11	233,71
Rétablissement attendu + Fermeture	16,5	147,28
Rétablissement attendu + Faible pêche	22	100,23
Rétablissement lent + Fermeture	24,75	79,57
Rétablissement lent + Faible pêche	33	42,99

<sup>11</sup> La durée d'une génération a été calculée selon l'âge moyen des individus reproducteurs, ajusté selon les taux de croissance et de mortalité. Pour la morue du Nord, la génération a été calculée à 12 ans, selon les données suivantes : COSEPAC (2010). Rapport du COSEPAC sur la situation de la morue franche (*Gadus morhua*) au Canada. Comité sur la situation des espèces en péril au Canada. Ottawa. Xiii + 105 pp.



**LE POTENTIEL À LONG TERME D'UNE PÊCHE À LA MORUE SAINNE DÉPASSE DE LOIN LES RENDEMENTS LIMITÉS À COURT TERME OFFERTS PAR LE STOCK ACTUELLEMENT ÉPUISÉ.**



# NOUS POUVONS SAUVER NOS OCÉANS ET NOURRIR LE MONDE ENTIER.

Oceana Canada, établie en 2015, est une organisation caritative indépendante qui fait partie de la plus grande organisation internationale vouée exclusivement à la conservation des océans. Le Canada possède le plus long littoral au monde, avec une superficie océanique de 7,1 millions de kilomètres carrés, soit l'équivalent de 70 % de sa masse terrestre. Oceana Canada croit fermement que nous avons l'obligation envers notre pays, et le monde entier, de nous assurer que nos ressources naturelles sont gérées de façon responsable afin de fournir une source de protéines alimentaires pour une population mondiale en pleine croissance.

Oceana Canada travaille en collaboration avec la société civile, les institutions académiques, les pêcheurs, les populations autochtones et le gouvernement afin d'aider les océans canadiens à retrouver leur santé et leur richesse d'autrefois. En assurant la restauration des océans canadiens, nous pourrions fortifier nos communautés, profiter de plus grands avantages sur les plans économique et alimentaire, et protéger notre avenir.

**OCEANA** Protégeons les  
Océans du Monde



Oceana Canada



@OceanaCAN



oceana\_canada

Visitez-nous à [oceana.ca](https://oceana.ca)